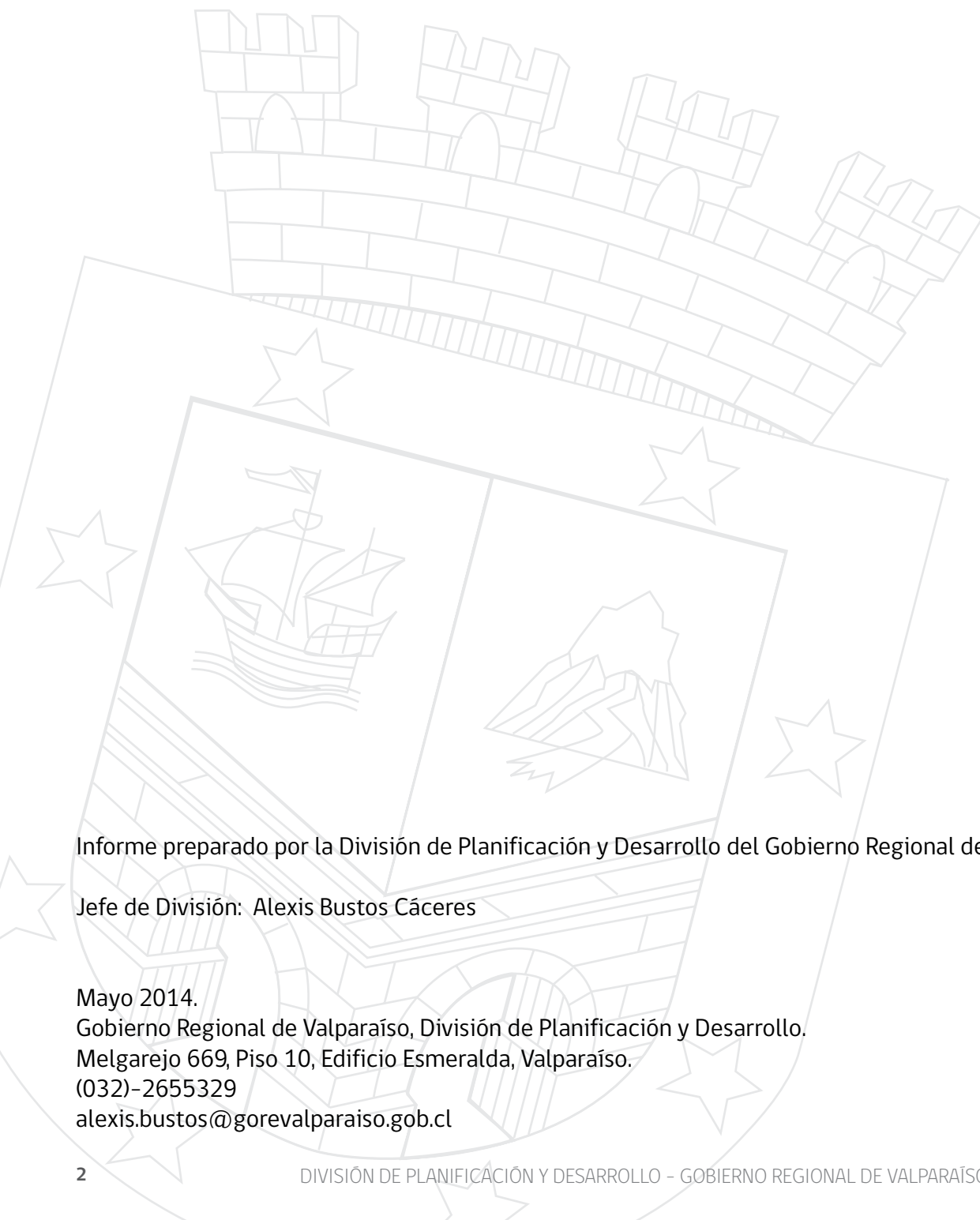




Gobierno Regional
Región de Valparaíso

Informe Regional de Coyuntura N°27

DIVISIÓN DE PLANIFICACIÓN Y DESARROLLO
GOBIERNO REGIONAL, REGIÓN DE VALPARAÍSO



Informe preparado por la División de Planificación y Desarrollo del Gobierno Regional de Valparaíso.

Jefe de División: Alexis Bustos Cáceres

Mayo 2014.

Gobierno Regional de Valparaíso, División de Planificación y Desarrollo.

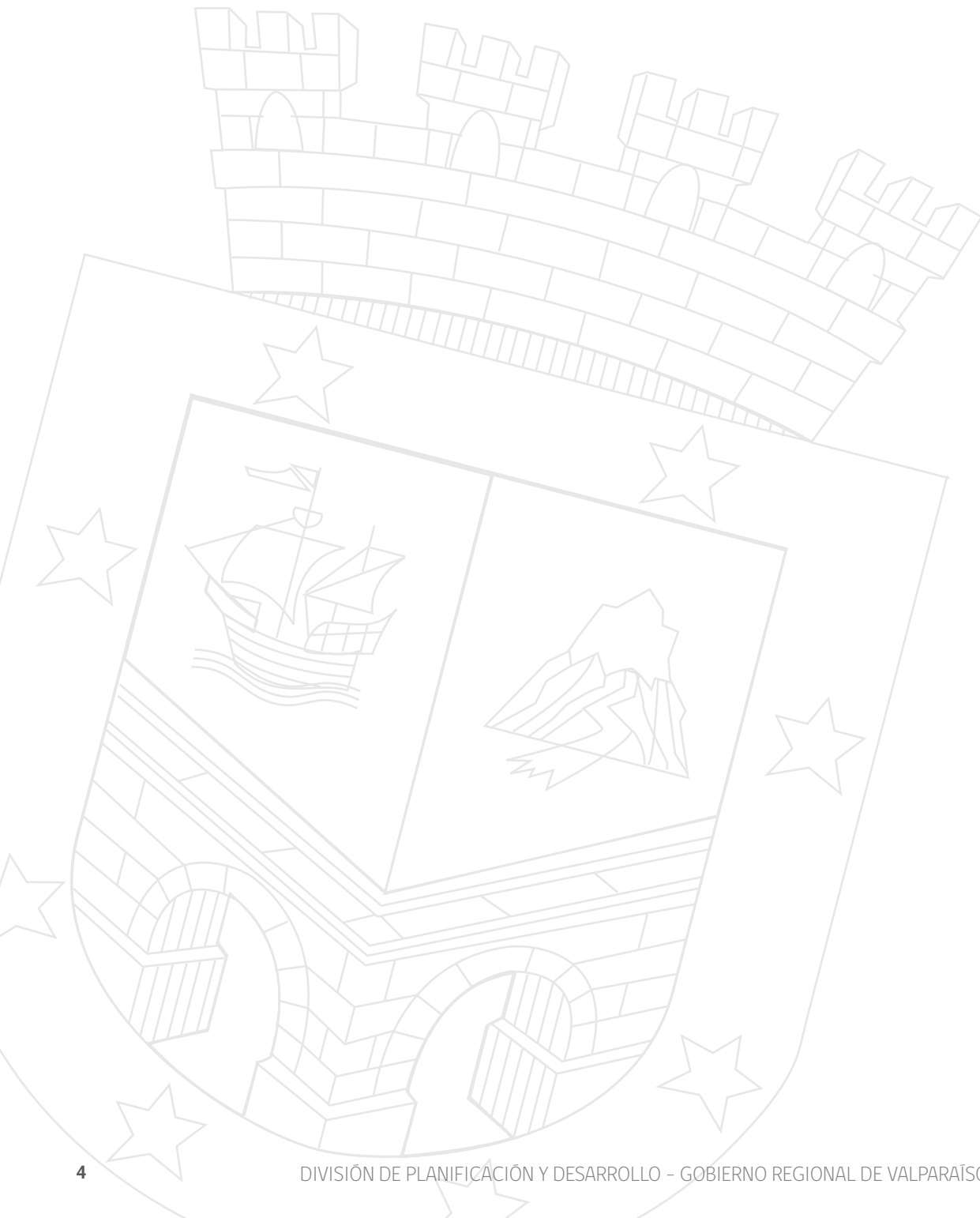
Melgarejo 669, Piso 10, Edificio Esmeralda, Valparaíso.

(032)-2655329

alexis.bustos@gorevalparaiso.gob.cl

ÍNDICE

Presentación	5
Actividad económica regional	7
Situación del empleo regional	11
Situación de la inversión pública regional	17



Presentación

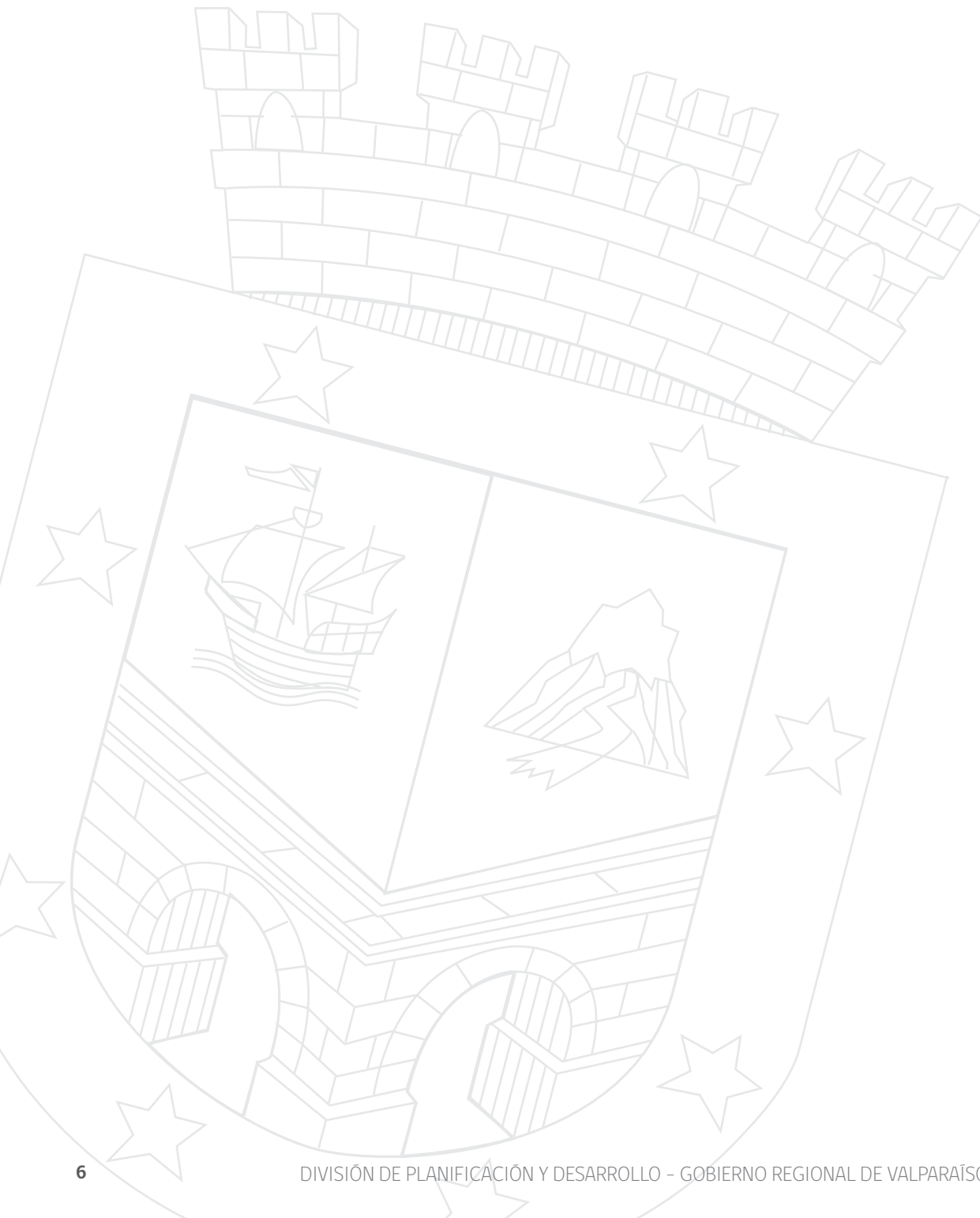
Este informe, elaborado por la División de Planificación y Desarrollo desde el año 2006, tiene por objeto presentar información actualizada acerca de la situación socioeconómica y la inversión pública en la región.

Este primer número del año 2014 reúne información respecto a la evolución de la actividad económica regional, emanada del INACER, índice que es elaborado por el Instituto Nacional de Estadísticas (INE). Se muestra que en los años 2012 y 2013 se produjo una disminución en el ritmo de crecimiento de la actividad económica respecto a los años 2010 y 2011. Esta desaceleración se acentúa en el último trimestre de 2013 con un incremento de solo un 0,8 por ciento respecto al mismo trimestre de 2012, produciéndose una disminución de la actividad en la industria manufacturera y la pesca.

Un segundo ámbito abordado dice relación con la situación del empleo regional, para lo cual se revisa la encuesta nacional de empleo, también a cargo del INE. De la misma manera que en el caso del ritmo de actividad económica, durante el año 2013, se produjo una desaceleración en el ritmo de creación de empleo.

En ambos casos, actividad económica y empleo, se consideró la evolución de los principales indicadores en los últimos cuatro años, en particular la situación del último año (2013).

Por último, en este informe se presenta el comportamiento de la inversión pública regional por sector de inversión y por territorio.



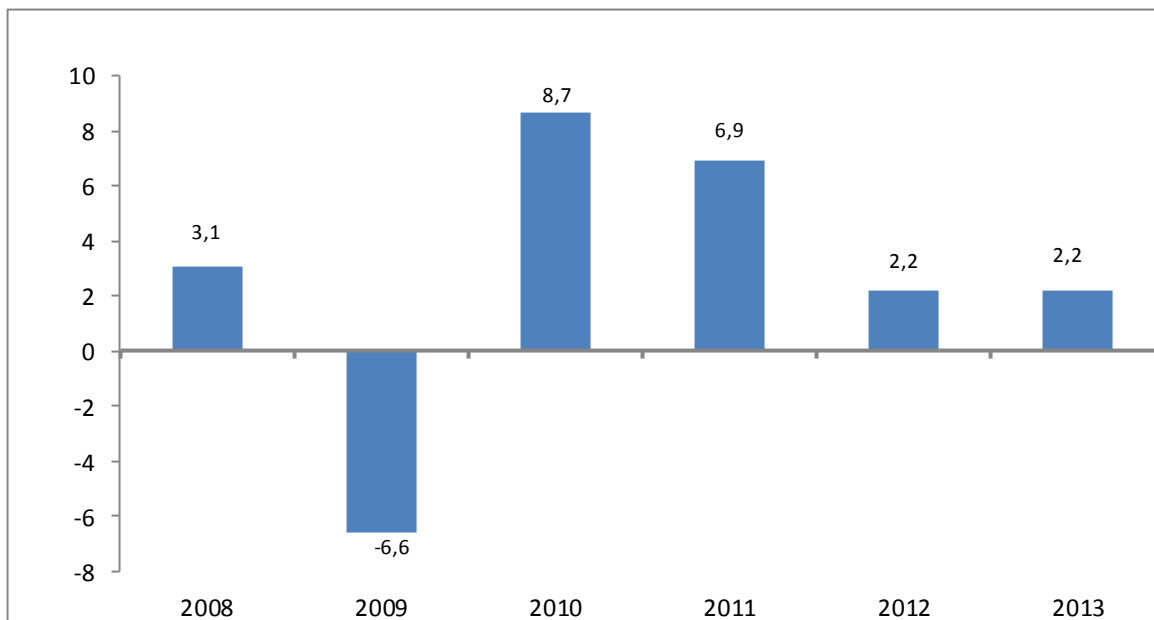
Actividad económica regional

1. En los últimos dos años la región de Valparaíso experimentó un crecimiento de un 2,2 por ciento en su actividad económica¹, lo que la sitúa entre las regiones de menor crecimiento del país: en el año 2013 ocupó el lugar número diez entre un total de catorce regiones².

2. Esta situación contrasta con lo ocurrido en los tres años anteriores, en que por una parte la región fue la que experimentó la mayor contracción en el año 2009, con una disminución de su actividad económica de un 6,6 por ciento y, por otra, fue la que experimentó el mayor crecimiento en el año 2010 con un 8,7 por ciento.

3. En el primer caso, es indudable que en el año 2009 la región fue fuertemente afectada por la mayor recesión de las últimas décadas en la economía mundial, derivada de la crisis financiera internacional. De hecho, el PIB nacional experimentó una caída de uno por ciento en dicho año.

Índice de Actividad Económica Regional (INACER)
Variación (%) anual
Región de Valparaíso



Fuente: Elaboración propia en base a información del INE

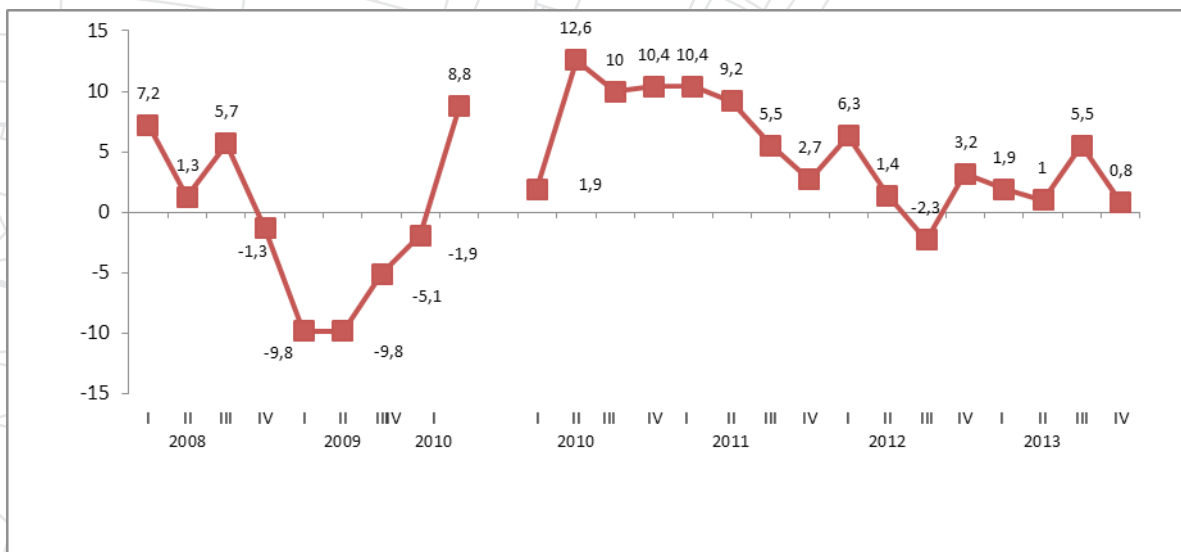
¹ Medido a través del Índice de Actividad Económica Regional (INACER) elaborado por el INE. (Boletín informativo del INE).

² El INACER se aplica en todas las regiones del país exceptuando la región Metropolitana

4. La caída anual del INACER en el año 2009 (-6,6%) derivó principalmente de la fuerte contracción de los sectores de la industria manufacturera, la construcción, el transporte/almacenaje/ telecomunicaciones y la minería, sectores que tienen una gran incidencia en el producto regional y, en el caso de los dos primeros, en la generación de empleo.

5. Sin embargo, si se considera la serie del INACER empleada hasta el primer trimestre del año 2010, que establecía como base 100 el promedio del año 1996, es posible apreciar una contracción menos negativa en el último trimestre de 2009 (-1,9 por ciento) y una franca recuperación en el trimestre enero-marzo de 2010 al incrementarse el indicador en un 8,8 por ciento.

Índice de Actividad Económica Regional (INACER)
Variación (%) respecto a igual trimestre de año anterior
Región de Valparaíso



Fuente: Elaboración propia, en base a información del INE Región de Valparaíso

6. Con la nueva serie introducida en el año 2010 -la que tiene como base 100 el promedio del año 2003-, también se aprecia una variación positiva del INACER en el trimestre enero-marzo de 2010, aunque en un menor porcentaje (1,9 por ciento).

7. Como se aprecia en el gráfico anterior, durante cinco trimestres consecutivos (hasta mediados del año 2011) el ritmo de actividad económica presentó una variación positiva de más del 9 por ciento logrando superar ampliamente los indicadores registrados durante el periodo de mayor recesión.

8. Esta mayor actividad económica derivó, entre otros, de los siguientes factores:

- Hasta el primer trimestre del año 2011, de la baja tasa de comparación, ya que los índices del año 2009 reflejaban los efectos de la crisis internacional;
- De la dinamización de la industria manufacturera, sector que logra una importante recuperación producto de la mayor demanda interna después del terremoto, en que diversas plantas industriales de la zona más afectada (Bio-Bío) disminuyeron o detuvieron por un tiempo su producción;
- Además se produjo una recuperación en otros sectores como transporte y servicios, principalmente.

9. Si bien en el tercer trimestre de 2011 se mantuvo una variación positiva, se aprecia una disminución en el ritmo de crecimiento de la actividad económica regional desde tasas superiores a 9 por ciento a un 5,5, por ciento. Esto se acentúa en el trimestre octubre-diciembre de 2011 en que la variación del INACER fue de un 2,7 por ciento, derivado principalmente de la disminución de la producción manufacturera.

10. Luego de un nuevo incremento en la variación positiva en el trimestre enero-marzo de 2012 (6,3 por ciento), se aprecia en los trimestres posteriores un menor ritmo, incluyendo un índice negativo en el tercer trimestre de 2012 (-2,3 por ciento). El sector que más incide en esta mayor irregularidad es la industria manufacturera, lo que demuestra, una vez más, que es un sector relevante tanto en el comportamiento del producto global en la región así como en la dinamización del mercado de trabajo.

11. En suma, durante el último año, el INACER tuvo un incremento de un 2 por ciento, con un aumento en el último trimestre de 2013 de sólo un 0,8 por ciento respecto al mismo trimestre de 2012, produciéndose una disminución de la actividad en la industria manufacturera y la pesca, y leves aumentos en la minería, el transporte/comunicaciones, los servicios financieros y los servicios sociales, personales y comunales.



Situación del empleo regional

1. La principal fuente de información respecto a la situación del mercado de trabajo en Chile y en las regiones es la encuesta nacional de empleo aplicada por el Instituto Nacional de Estadísticas. Si bien a través de esta encuesta se puede conocer mensualmente la variación de las principales variables relacionadas con la estructura y dinámica del mercado de trabajo, es necesario considerar que no entrega series desagregadas por comuna y/o provincia según sexo, edad, sector de actividad, lo que dificulta conocer el comportamiento territorializado de estas variables en el mediano y largo plazo.

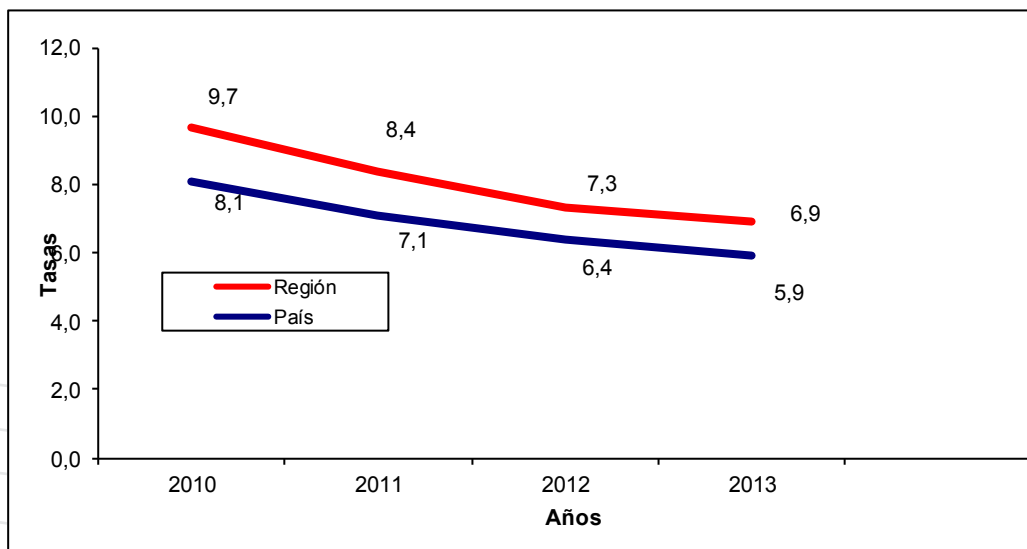
2. En el año 2010 se realizaron una serie de cambios relativos a la metodología, muestra y forma en que se presentan los datos regionales, dificultando las comparaciones con los años anteriores a esa fecha.

3. Tomando estas consideraciones, en este informe de coyuntura se presentan los principales datos relativos al periodo 2010–2013, optando por mostrar las variaciones de los promedios anuales, por ser más consistentes que las variaciones de trimestres móviles continuos que se presentan mes a mes.

4. De esta forma, si se considera la evolución de las tasas de desempleo (promedios anuales) en los años 2010, 2011, 2012 y 2013, se aprecia una disminución importante del desempleo regional, desde un 9,7 por ciento en 2010 a un 6,9 por ciento en 2013.

5. No obstante, cabe remarcar que las mayores disminuciones se produjeron en el año 2011 respecto a 2010 (menos 1,3 puntos porcentuales) y en el año 2012 respecto a 2011 (menos 1,1 puntos porcentuales). En cambio, en el año 2013 se aprecia una caída importante en el ritmo de disminución de la tasa de desempleo (menos 0,4 punto porcentual). Por otra parte, si bien la brecha entre el promedio de la región y el promedio nacional se estrecha, la tasa de desempleo en la región sigue siendo mayor en un uno por ciento porcentual que la del país: 6,9 y 5,9 por ciento, respectivamente.

Evolución tasas de desempleo 2010 a 2013
Promedio anuales
Región de Valparaíso y País



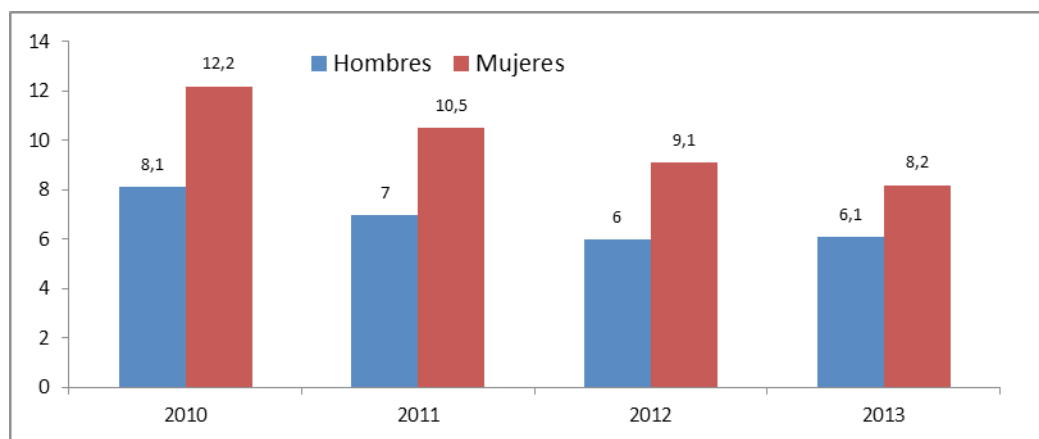
Fuente: Encuesta Nacional de Empleo, INE. Elaboración propia.

6. La tasa de desempleo de 6,9 por ciento en la región es una de las más elevadas del país, lo que demuestra una constante: aún en periodos de una relativa baja en la desocupación, la región siempre presenta tasas mayores al promedio nacional.

7. El desempleo afecta más a las mujeres que a los hombres. En el año 2013 la tasa de desempleo femenina fue de un 8,2 por ciento, contra un 6,1 por ciento en el caso de los hombres. Sin embargo, se puede destacar que el ritmo de disminución del desempleo ha sido más importante en el caso de las mujeres que en el caso de los hombres. Incluso, en el último año, la tasa de desempleo masculina se incrementó en un 0,1 punto porcentual.

8. En general, se aprecia una disminución en la brecha entre el desempleo femenino y masculino, pero la tasa de desempleo de las mujeres sigue siendo 2,1 puntos porcentuales superior a la de los hombres. También, se aprecia una desaceleración en el ritmo de disminución de desempleo femenino, aunque en una menor medida que la desaceleración registrada en el caso de los hombres

Promedio anuales
Región de Valparaíso y País



Fuente: Encuesta Nacional de Empleo, INE. Elaboración propia.

9. En el siguiente cuadro se confirma que en el periodo 2010 – 2013 se produjo una disminución sustantiva del número de personas que se encontraban en una situación de desempleo: 19.610 personas menos se encuentran desempleadas en 2013 respecto a 2010. Esto se debió a que la creación de empleo superó al incremento de la fuerza de trabajo: 7,6 por ciento y 4,4, por ciento, respectivamente.

10. Como ya se señalaba anteriormente, este mejor comportamiento se produjo principalmente en los periodos 2010/2011 y 2011/2012, lo que se relaciona con el mayor incremento de la actividad económica regional, lo que según algunos expertos se derivó de la recuperación de los efectos de la crisis internacional de 2009 y de la mayor actividad, principalmente, en los sectores de la construcción y la industria manufacturera luego del terremoto de febrero de 2010.

Variación anual fuerza de trabajo, ocupados y desocupados
Región de Valparaíso 2010 - 2011 - 2012- 2013

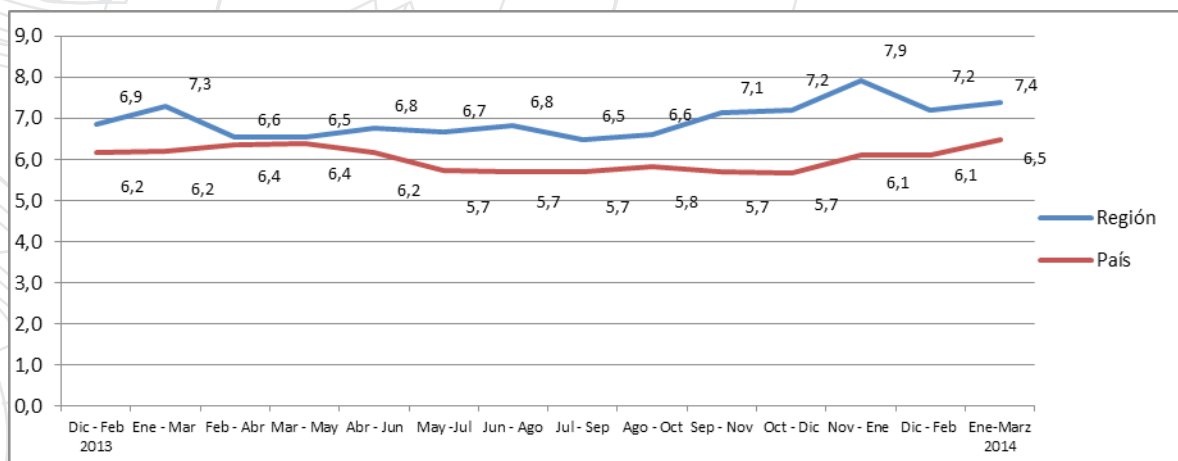
Categoría	Miles de personas (promedio 2010)	Miles de personas (promedio 2011)	Miles de personas (promedio 2012)	Miles de personas (promedio 2013)	Variación en % 2010/2013	Variación en % 2012/2013
Fuerza de trabajo	798.390	835.900	833.120	833.780	4,4	0,1
Población ocupada	720.840	765.440	772.320	775.840	7,6	0,5
Número de desocupados	77.550	70.450	60.810	57.940	-25,3	-4,7

Fuente: Encuesta Nacional de Empleo, INE. Elaboración propia.

11. En consecuencia, se aprecia un mejor comportamiento en los dos primeros años (2010 y 2011) que en el último año (2013), en que la fuerza de trabajo se mantuvo casi estable, con un incremento de solo un 0,1 por ciento. Mientras que entre los años 2010 y 2011 el empleo se incrementó en un 6,2 por ciento, entre los años 2012 y 2013 el aumento fue de un 0,5 por ciento.

12. Esta desaceleración en el ritmo de creación de empleo, ligada a la también desaceleración del crecimiento económico³, se aprecia, particularmente, en la evolución de las tasas de desempleo durante los últimos trece trimestres móviles, en que nuevamente aumenta la brecha con el país y se sitúa la tasa de desempleo regional sobre el 7 por ciento en los últimos cinco trimestres móviles (desde septiembre-noviembre de 2013).

Evolución tasas de desempleo 2013/2014
Trimestres móviles
Región de Valparaíso y País



Fuente: Encuesta Nacional de Empleo, INE. Elaboración propia.

³ En 2010 la variación del índice de actividad económica regional fue de un 8,7 por ciento; en 2011 de un 6,9 por ciento y en los años 2012 y 2013 de un 2,2 por ciento.

13. En relación a la estructura sectorial del empleo se aprecia que la mayor proporción de ocupados se ubica en el sector comercio, el cual reúne al 20,3 por ciento de los ocupados en el año 2013. Si se consideran las otras actividades de servicios el porcentaje de ocupados supera el 60 por ciento.

Estructura y evolución sectorial del empleo regional
2011 - 2012 - 2013

Sector ⁴	Ocupados 2011 (miles de personas)	Ocupados 2012 (miles de personas)	Ocupados 2013 (miles de personas)	Variación porcentual de ocupados 2011/2012 (%)	Variación porcentual de ocupados 2012/2013 (%)	Participación Sectorial en empleo regional 2013 (%)
Agricultura	58.360	52.640	51.300	-9,8	-2,5	6,6
Pesca	3.390	3.470	2.650	2,6	-23,6	0,3
Minas y canteras	25.910	28.580	31.780	10,3	11,2	4,0
Indust/Manufactureras	66.490	72.060	65.990	8,4	-8,4	8,5
Egas	8.960	7.700	8.120	-14,1	5,4	1,1
Construcción	65.060	67.820	74.520	4,2	9,9	9,6
Comercio	166.240	163.270	157.700	-1,8	-3,4	20,3
Hoteles y restaurantes	33.520	37.620	33.640	12,2	-10,6	4,3
Transporte / Comunicaciones	64.300	61.600	65.560	-4,2	6,4	8,4
Intermediación financiera	7.370	11.810	13.790	60,2	16,7	1,8
Inmobiliarias ...	45.870	44.750	40.650	-2,4	-9,2	5,2
Ad. pública y defensa ...	44.060	45.220	46.940	2,6	3,8	6,0
Enseñanza	56.970	59.450	65.590	4,4	10,3	8,5
Servicios sociales y de salud	33.770	33.350	35.140	-1,3	5,4	4,5
Otras Actividades de SC SP	28.240	26.980	25.770	-4,5	-4,5	3,3
Servicio Doméstico	56.850	55.900	56.580	-1,7	1,2	7,3
Organizaciones y órganos extra-territoriales	80	100	130	26,4	26,6	0,02
TOTAL	765.440	777.320	775.840	0,9	0,5	100,0

Fuente: Encuesta Nacional de Empleo, INE. Elaboración propia.

⁴ En la clasificación de sectores también se aprecia un cambio respecto a la usada en la encuesta nacional de empleo hasta el año 2009.

14. De las cifras presentadas en el cuadro anterior, hay que relevar que el sector de la agricultura ha tenido durante los dos últimos años una disminución en el número de ocupados, representando en el año 2013 un 6,6 por ciento del total de ocupados, mientras que en año 2009 su representación en el total superaba el 9 por ciento. En total, las actividades relacionadas con el sector primario de la economía reúnen al 10,9 por ciento del total de ocupados. de la región.

15. Cabe destacar, además, la pérdida de empleo en el sector de la industria manufacturera (menos 8,4 por ciento en el año 2013 respecto a 2012). Actualmente, la participación de este sector en el empleo regional es de un 8,5 por ciento. En cambio, el sector de la construcción ha mantenido un aumento en el número de ocupados durante los dos últimos años, representando en el año 2013 un 9,6 por ciento.

16. En el último año (2013) la provincia de Petorca aumentó su tasa de desempleo en 1,9 puntos porcentuales, lo que se traduce en una tasa de desempleo de un 8,3 por ciento, la más alta entre las provincias de la región.

Tasas de desempleo en provincias y principales ciudades de la región

Provincia y Ciudades	Promedio 2012 %	Promedio 2013 %	Variación en un año en puntos porcentuales
Provincia de Petorca	6,4	8,3	1,9
Provincia de Los Andes	7,6	7,0	-0,6
Provincia de San Felipe	7,3	6,4	0,9
Provincia de Quillota	7,7	8,0	0,3
Provincia de Marga Marga	8,1	7,7	-0,4
Provincia de Valparaíso	7,0	6,5	-0,5
Provincia de San Antonio	6,7	5,7	-1,0
Promedio Regional	7,3	6,9	-0,4

Fuente: Encuesta Nacional de Empleo. Elaboración propia.

17. Las provincias de Quillota (8,0 por ciento), Marga Marga (7,7 por ciento) y Los Andes (7,0 por ciento), junto a la de Petorca, presentan tasas de desempleo superiores al promedio regional.

Situación Inversión Pública Regional por Sector y Territorio

1. Inversión regional y Sectorial

Según la clasificación por sector del sistema nacional de inversiones, la inversión pública en estos tres últimos años se ha centrado en el sector social y en el sector educación/cultura; en estos sectores las mayores inversiones se concentran en las prestaciones de seguridad social y las subvenciones educacionales, respectivamente. En cuanto a la inversión ligada a infraestructura, los mayores aportes se encuentran en los sectores de vivienda y salud, con avances en la ejecución de obras de espacios públicos, hospitales, centros de salud familiar, entre otros proyectos de impacto regional.

Por otro lado, los sectores con menor inversión son energía, minería e industria, comercio, finanzas y turismo. Siendo estos últimos sectores indispensables para el desarrollo de la región.

Tabla 1: Inversión total por sector

Sector	Total Solicitado 2010	Total Solicitado 2011	Total Solicitado 2012	Total Solicitado 2013
Agua Potable y Alcantarillado	18.153.126	8.563.750	15.649.356	8.373.938
Comunicaciones	1.135.341	602.956	362.759	94.135
Defensa y Seguridad	184.288.300	195.739.135	1.186.502	150.449
Deportes	3.967.614	2.190.727	5.215.449	8.636.996
Educación y Cultura	291.295.279	312.035.000	283.736.227	329.662.819
Energía	544.365	0	0	396.841
Industria, Comercio, Finanzas y Turismo	432.963	591.943	258.099	1.597.680
Justicia	14.897.226	15.241.599	17.693.993	21.045.008
Minería	1.468.798	10.000	187.838	79.265
Multisectorial	39.893.886	23.621.007	41.958.881	31.876.344
Pesca	10.358.914	3.324.145	11.023.594	5.996.510
Salud	137.672.719	100.863.031	188.809.782	203.343.779
Silvoagropecuario	5.779.412	7.119.116	24.470.690	39.161.440
Social (*)	351.159.066	375.003.245	585.406.971	595.000.976
Transporte	65.001.112	82.663.651	81.683.661	92.096.337
Vivienda	102.267.486	113.869.749	99.801.582	83.148.044
No definido	0	0	16.450.611	26.288.155
Totales	1.228.315.607	1.241.439.054	1.373.895.995	1.446.948.716

* Se incluyen las prestaciones de seguridad social
Fuente: Chile indica, PROPIR

El cuadro anterior muestra la inversión total informada por los distintos servicios públicos de la región, incluido el gobierno regional. Como se ha señalado, se incluye en ésta las prestaciones de seguridad social del Instituto de previsión social que son del orden de los M\$ 360.000.000.

2. Situación inversión territorial para las provincias de la Región

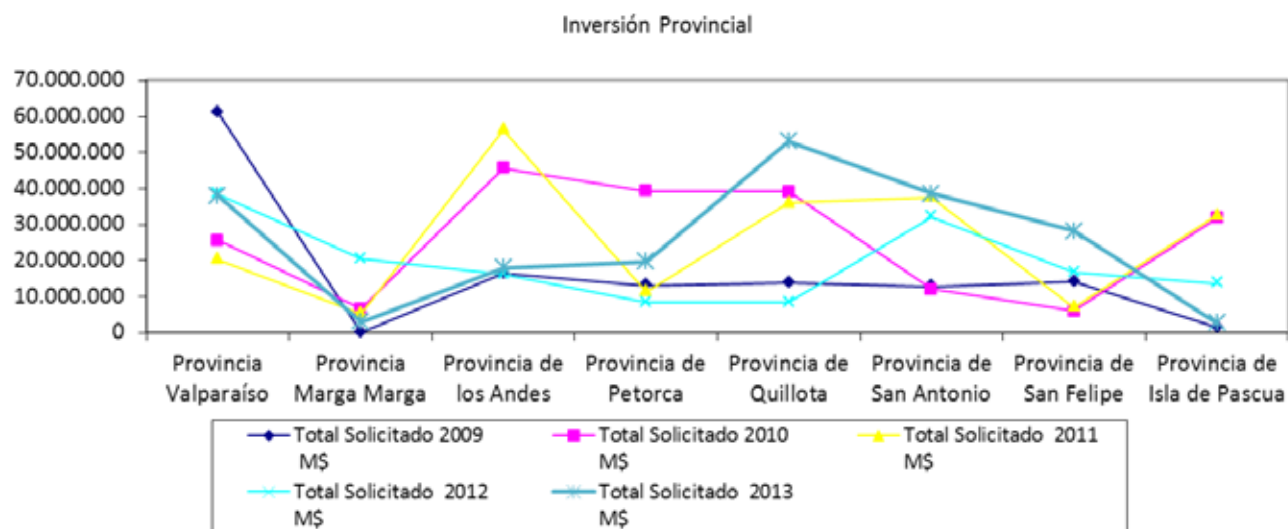
Tabla 2: Evolución del gasto por provincia

Monto Asociado a	Total Solicitado 2009 M\$	Total Solicitado 2010 M\$	Total Solicitado 2011 M\$	Total Solicitado 2012 M\$	Total Solicitado 2013 M\$
Provincia de Valparaíso	61.099.241	25.673.896	20.305.216	38.437.591	38.006.512
Provincia de Marga Marga	0	6.590.173	5.409.890	20.501.738	3.036.482
Provincia de Los Andes	16.383.239	45.645.833	56.278.682	16.169.028	18.016.424
Provincia de Petorca	13.075.565	39.325.067	11.385.277	8.377.274	19.811.589
Provincia de Quillota	13.799.035	39.247.336	36.103.050	8.427.431	53.180.236
Provincia de San Antonio	12.775.139	12.185.182	37.663.914	32.132.700	38.600.479
Provincia de San Felipe	14.114.053	6.020.066	7.041.335	16.666.468	28.234.705
Provincia de Isla de Pascua	1.402.685	31.813.979	35.570.711	13.739.732	2.729.819
Regional	256.049.146	409.947.776	46.080.822	593.306.885	672.803.536
Sin ubicación	5.517.985	21.667.176	99.633	14.360.628	54.098.214
Promedio Regional	394.216.088	638.116.484	666.938.530	762.119.475	928.517.996

Fuente: Chile indica y fuente sectorial

El cuadro muestra que las provincias que han recibido mayor inversión, en términos agregados son las de Valparaíso, Los Andes y Quillota. Esto se explica por la cantidad de proyectos postulados por los municipios pertenecientes a dicha provincia. En el caso de San Felipe se aprecia una menor inversión entre los años 2010 y 2011, produciéndose un aumento en 2013.

Gráfico 1: Inversión 2009- 2013



Fuente: Chile indica y fuente sectorial

3. Inversión Regional FNDR

La inversión del gobierno regional presenta la siguiente situación histórica:

Tabla 3: Evolución del presupuesto FNDR 2006-2013

Año	Ppto ejecutado M\$*	Incremento respecto año anterior M\$	Incremento respecto año anterior %	Incremento respecto 2006 M\$	Incremento respecto 2006 %
2006	23.306.492				
2007	24.417.132	1.110.640	4,77%	1.110.640	4,77%
2008	37.414.601	12.997.469	53,23%	14.108.109	60,53%
2009	42.238.982	4.824.381	12,89%	18.932.490	81,23%
2010	42.003.481	-235.501	-0,56%	18.696.989	80,22%
2011	51.649.157	9.645.676	22,96%	28.342.665	121,61%
2012	51.978.630	329.473	0,64%	28.672.138	123,02%
2013	61.000.000	9.021.370	17,36%	37.693.508	161,73%

Fuente: División de análisis y control de gestión, elaboración propia.

Gráfico 2: Inversión 2006- 2013



Fuente: División de análisis y control de gestión, elaboración propia.

El presupuesto ha crecido considerablemente los últimos 8 años llegando el año 2013 a los M\$61.000.000 incrementándose en un 162% respecto del año 2006. En este presupuesto se considera las provisiones como el Fondo para la Innovación de la Competitividad, Patrimonio, Residuos Sólidos entre otros. En el año 2010 el presupuesto se vio reducido por efecto del terremoto de febrero de ese año.

3.1. Situación FNDR 2013

3.1.1. Pre inversión FNDR

En cuanto a los recursos que solicitan los distintos municipios al gobierno regional mediante el FNDR, la situación 2013 es la siguiente:

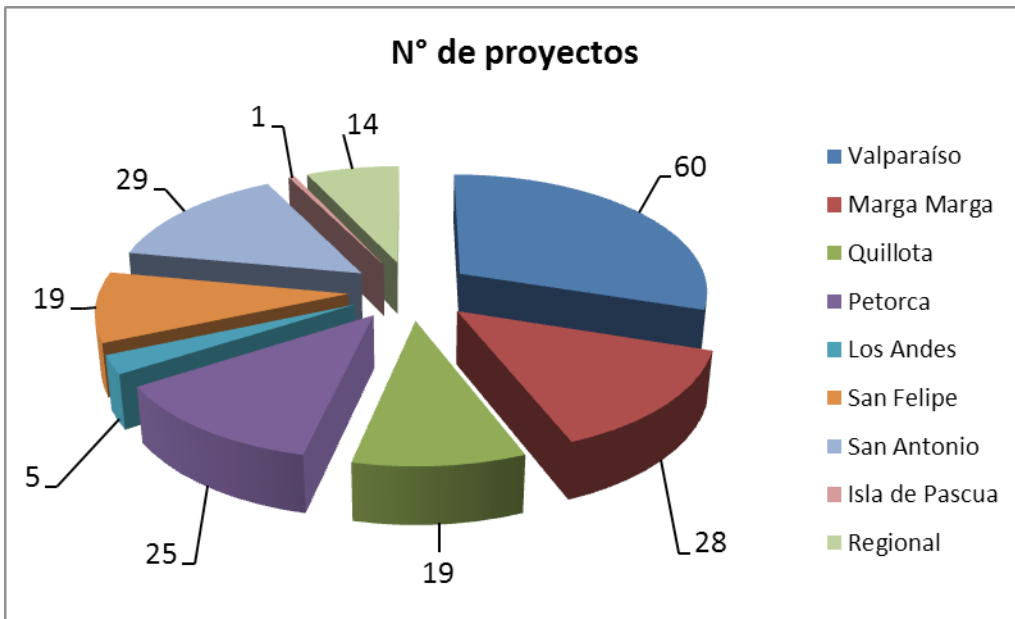
Tabla 4: Solicitud de financiamiento FNDR

TOTAL PROYECTOS INGRESADOS DIPLAD	MONTO TOTAL FNDR 2013	TOTAL PROYECTOS EVALUADOS DIPLAD	TOTAL PROYECTOS EVALUADOS MIN. DESARROLLO SOCIAL	MONTO TOTAL FNDR 2013	TOTAL PROYECTOS RS
209	71.638.645	200	175	66.954.105	67

Fuente: División de planificación y desarrollo, elaboración propia.

De este cuadro se observa que 209 proyectos han solicitado financiamiento, lo que asociado a ello lleva una demanda por recursos por M\$ 71.638.645. De éstos 200 han recibido evaluación de admisibilidad y pertinencia por la DIPLAD. De los postulados a desarrollo social 175 recibieron alguna evaluación técnica (monto asociado M\$66.954.105), la diferencia de 25 proyectos se explica porque al momento de la generación del informe las iniciativas no habían sido evaluadas por esa institución. Finalmente se observa que de los evaluados técnicamente, 67 obtuvieron recomendación favorable, y estos serán los nuevos proyectos que podrían formar parte de la cartera de inversiones a financiar durante el año 2014 por parte del gobierno regional.

Gráfico 3: Distribución provincial de solicitudes de financiamiento.



Fuente: División de planificación y desarrollo, elaboración propia

3.1.2. Ejecución FNDR 2013

La cartera de iniciativas de este tipo se refiere al FNDR Tradicional en proceso de ejecución, es decir, ya priorizada por el Consejo Regional.

Al cierre del sexto bimestre del año 2013 se tiene un total de 274 iniciativas FNDR Tradicional en proceso de ejecución en sus distintas modalidades (estudios, programas y proyectos), presentadas por las 38 comunas de la región, con un total de M\$ 112.754.692), tal como se muestra en la siguiente tabla:

Provincia	Nº IDI's	Total M\$	% del Total
Valparaíso	84	43.364.201	38,46%
San Felipe	35	16.061.314	14,24%
Marga Marga	35	14.677.842	13,02%
San Antonio	31	11.424.861	10,13%
Quillota	29	10.659.376	9,45%
Petorca	33	9.674.714	8,58%
Los Andes	20	4.446.503	3,94%
Isla de Pascua	4	1.694.971	1,50%
Regional	3	750.910	0,67%
Total General	274	112.754.692	100,00%

Fuente: División de análisis y control de gestión, elaboración propia

En la tabla se observa que la provincia con mayor número de iniciativas en ejecución está dada por Valparaíso, situación que se repite en la inversión regional sectorial, el caso es distinto para la provincia de San Felipe cuya ejecución sobresale sobre otras provincias, situación contraria a la mencionada respecto a la inversión sectorial entre los años 2009 y 2013.

